



Dagordning Föreningsstämma 2017

och

VERKSAMHETSBERÄTTELSE

2016

Föreningen Industrimuseet i Norrahammar



**Plöj SM 2016 på Apertin gård, Kil, 24 – 25 september.
Jonas Karlsson, Avesta, med ardennerhästarna
Rufus och Pigall och en Virginiaplog från NHB**

Föreningen Industrimuseet i Norrahammar

Föreningsstämma 2017-03-01

Folkets hus, Norrahammar

DAGORDNING

- 01 Föreningsstämman öppnas av styrelsens ordförande.
- 02 Fråga om mötets behöriga utlysande.
- 03 Val av mötets ordförande.
- 04 Val av mötets sekreterare.
- 05 Fastställande av dagordning.
- 06 Val av två justerare tillika rösträknare.
- 07 Styrelsens verksamhetsberättelse.
- 08 Styrelsens ekonomiska berättelse.
- 09 Revisorernas berättelse.
- 10 Beslut om ansvarsfrihet för styrelsen.
- 11 Fastställande av medlemsavgifter för 2018. Styrelsen föreslår oförändrat 75 kr för enskild medlem och 100 kr för föreningar och företag.
- 12 Fastställande av årets verksamhetsplan.
- 13 Fastställande av budget för 2017.
- 14 Behandling av förslag från styrelsen eller medlemmar.
- 15 Beslut om antal ledamöter i styrelsen.
- 16 Val av ordförande.
Följande mandat har gått ut: Per-Olof Jern.

- 17 Val på två år av "halva" antalet ledamöter.
Följande mandat har gått ut: Ronald Blomqvist, Siri Fransson, My Lilja, Gunnar Rommedahl. My Lilja har avböjt omval.
Följande kvarstår ytterligare ett år: Ulla Blomqvist, Lars Fick, Lars-Gunnar Wemlerth.
- 18 Val på ett år av två revisorer.
Följande mandat har gått ut: Ulla Karlsson, Börje Nieroth.
- 19 Val på ett år av en revisorsuppleant.
Följande mandat har gått ut: Barbro Eng.
- 20 Val av valberedare och sammankallande på ett år.
Följande mandat har gått ut: Leif Andersson, Roland Karlsson.
- 21 Information om säsong 2017.
- 22 Årsmötets avslutande.

VERKSAMHETSBERÄTTELSE

Styrelsen för Föreningen Industrimuseet i Norrahammar avger härmed följande berättelse för år 2016 som har varit föreningens 22 verksamhetsår.

SAMMANFATTNING

2016 har präglats av stor aktivitet på museet och god besökstillströmning både avseende speciella arrangemang, bokade grupper och allmänna öppettider. Den totala besökssiffran, exklusive julmarknaden, blev 2375 personer vilket är det näst största sedan starten.

I samband med kommunens kulturfest KulturDagNatt invigdes fyra nya utställningar på museet:

- **Norrahammers Bruk; i värmens tjänst.** En nykomponerad utställning som visar hur uppvärmningen av egna hem utvecklats från användning av kakelugnsinsatser till gjutna- och svetsade villpannor för ved, koks, olja och el.
- **Radio & Teknik.** Radions spännande utveckling under 1900-talet beskrivs med hjälp av ett urval ur Radiomuseets samlingar.
- **Konst och kultur från främmande land.** Etnografiskt material i form av ett stort antal masker, konst- och kulturföremål från fjärran exotiska platser har fått en egen hörna på museet.
- **Mineralutställning.** 100-tals väldokumenterade mineral (många vackra och/eller sällsynta) från Skåne till Uppland visas i en av de största mineralsamlingarna i södra Sverige.

För femte året i rad ordnades också en lyckad julmarknad på museet i samarbete med NGIS. Andra arrangemang på museet har varit Astronomins dag och Arkivens dag.

Ett externt evenemang som föreningen deltagit i har varit Hammardagen.

STYRELSENS SAMMANSÄTTNING

Ordförande	Per-Olof Jern	Taberg
Vice Ordförande, fastighetsfrågor	Lars-Gunnar Wemlerth	Norrahammar
Sekreterare, värdsamordning	Mi Lilja	Norrahammar
Kassör	Siri Fransson	Norrahammar
Marknadsföring	Ronald Blomqvist	Taberg
Ledamot	Ulla Blomqvist	Taberg
Ledamot	Gunnar Rommedahl	Månsarp
Ledamot	Lars Fick	Norrahammar

Styrelse har sammanlagt genomfört 8 protokollförda sammanträden. Till dessa har också Hilbert Persson varit adjungerad som representant för brandbilsgruppen.

EVISORER

Ordinarie	Börje Nieroth	Jönköping
Ordinarie	Ulla Karlsson	Norrahammar
Ersättare	Barbro Eng	Jönköping

VALBEREDNING

Ledamot	Leif Andersson	Jönköping
Ledamot	Roland Karlsson	Norrahammar

MEDLEMMAR

Vid årsskiftet 2016/2017 hade föreningen 415 enskilda medlemmar och 34 företags-/föreningsmedlemmar. Föregående årsskifte var motsvarande medlemstal 403/34.

Vid årsmötet den 2 mars i Folkets Hus, Norrahammar, deltog 40 medlemmar. Förhandlingarna leddes av Stig Carlsson, och sekreterare var Lennart Gustavsson. Efter årsmötesförhandlingarna berättade B-O Hulting om LogPoint South Swedens utveckling på Torsvik och Stigamo.

MUSEET

Museet har varit öppet 23 april till 18 september, lördag och söndag kl. 13 -17. 21 juni till 21 augusti, då vi via Jönköpings kommun hade hjälp av fyra feriearbetande gymnasiungdomar, var museet öppet tisdag till söndag samma klockslag. Övrig tid efter bokning och för speciella arrangemang.

Till att öppna årets säsong och samtidigt inviga årets fyra nya utställningar Norrahammars bruk i värmens tjänst, Radio & Teknik, Mineraler från södra Sverige samt Konst och kultur från fjärran land var [Eva Londos](#) inbjuden. Vid invigningen medverkade även Bo E Karlsson som berättade om Radio & Teknikutställningen och Hans Thulin som kåserade över de mineraler och kulturföremål som han samlat och som nu ställs ut på museet.

Den 8 oktober var det dags för Astronomins dag som firades på sammanlagt 38 orter med totalt 50 evenemang. Per Bjerkeli, astronom vid Chalmers och gästforskare vid Nils Bohr-institutet, Köpenhamns universitet, berättade om vad nya bilder från det storslagna ökenteleskopet ALMA har att berätta om hur nya solsystem – också vårt eget – kommer till. Jens Melinder, astronom vid Stockholms universitet, berättade om hur galaxer föds och utvecklas, i både det tidiga universum och nu.

Den 12 november deltog museet tillsammans med Folkrörelsernas arkiv i Norrahammar i Arkivens dag som i år hade temat Välkommen hem. Arkivet hade ställt samman en skärmställning över Folkets hus och Folkets park medan museet visade personaltidningar från Norrahammars Bruk, Huskvarna AB, Enertech, Parca och Elektrolux Torsvik. 50 personer besökte museet under dagen.

Årets sista arrangemang på museet var en julmarknad den 11 december i samarrangemang med NGIS. Förutom NGIS och museet deltog 15 hantverkare och lokala producenter. Här salufördes t.ex. skinnvaror, akvareller, naturprodukter, smycken, honung, godis och mycket mer. TBH sålde böcker, socialdemokraterna informerade om sin lokala verksamhet. NGIS hade chokladjul och lotteri medan museet hade öppet i museishopen och kaffeservering. För den som blev hungrig fanns också NGIS stora utegrill på plats för korv- och hamburgersugna.

MUSEETS Samlingar

Genom donationer till museet har föreningen under året tacksamt tagit emot bl.a. följande objekt:

- 488 mineralstuffer från södra Sverige (Skåne, Öland, Gotland, Halland, Västergötland, Östergötland, Dalsland, Närke, Södermanland, Uppland) skänkta av Hans Thulin, Taberg.
- 8 mineralstuffer från Iron Mine Hill¹, RI, USA. Gåva av Judy Hadley, Lincoln RI, USA.
- Ca 400 konst- och kulturföremål från sammanlagt 125 länder skänkta av Hans Thulin, Taberg.
- Oljemålning på Taberg av Arvid Lindoff 1913, skänkt av Sven Olof Andersson, Vaggeryd.
- Salsmatta "Kungsmattan" från Tabergs Yllefabrik, skänkt av Uno Hamelid, Bottnaryd.
- NHB Kamin no 9, skänkt av Roland Wahlström, Jönköping.
- NHB paraplyställ, skänkt av Sven Karlsson, Jönköping.
- 3 NHB kungamedaljonger Karl XVI Gustav, skänkta av Lola Lindqvist, Norrahammar.

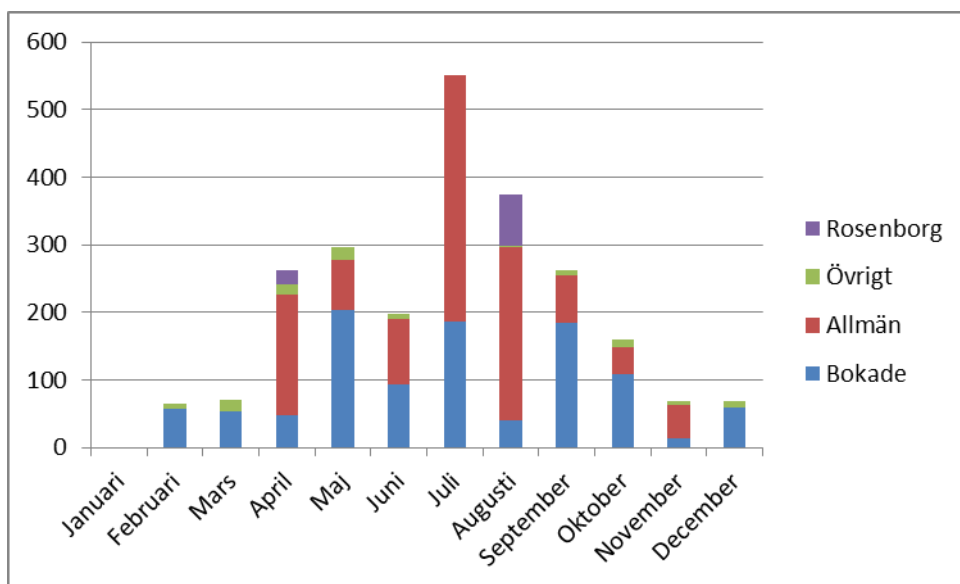
¹ Av betydelse är Iron Mine Hill den enda förekomsten i världen med en liknande mineralsammansättning som Taberg.

BESÖKSSTATISTIK

Årets besöksantal, exklusive julmarknaden, framgår av Tabell 1 och Figur 1
Besöksstatistik inkl. julmarknad för åren 2011 till 2016 se Tabell 2.

Månad	Bokade grupper	Allmänna öppettider	Övrigt ²	Rosenborg	Totalt	Summa
Januari	0	0	0	0	0	0
Februari	57	0	8	0	65	65
Mars	54	0	16	0	70	135
April	47	179	16	20	262	397
Maj	203	75	18	0	296	693
Juni	94	96	7	0	197	890
Juli	186	365	0	0	551	1441
Augusti	40	257	2	76	375	1816
September	185	70	8	0	263	2079
Oktober	109	40	11	0	160	2239
November	13	50	5	0	68	2307
December	59	0	9	0	68	2375
Summa	1047	1132	100	96	2375	

Tabell 1: Besöksstatistik exklusive julmarknad.



Figur 1: Antal besökare (exklusive julmarknad) i museet per månad.

² Besök utanför ordinarie öppettider.

År	2011	2012	2013	2014	2015	2016
Tot. Antal besökare inkl. Rosenberg exkl. julmarknad	1458	2186	2254	2450	2274	2375
Rosenborg	119	60	116	34	69	95
Ungdomar t.o.m. gymnasiet	155	240	219	262	Ca 100	380
Antal skolklasser motsv.	4	7	5	6	3	11
Julmarknadsbesökare	800	920	800	800	> 800	Ca 700

Tabell 2: Besöksstatistik 2011 – 2016.

MÖTEN MED MINNEN

Som ett av tre museer i Jönköpings län (37 i hela landet) erhöll Industrimuseet i Norrahammar år 2015 ett stipendium från Alzheimerfonden avsett att användas till en fortsättning av- och vidareutveckling av museets specialvisningar för personer med någon form av demensdiagnos. Stipendiesumman på 10 000 kr har möjliggjort visningar även under 2016.

Visningarna som ägt rum utanför museets ordinarie öppettider har varit avgiftsfria och fika har ingått. Totalt har 12 visningar genomförts med sammanlagt 103 deltagare (föregående år 8 visningar med 70 deltagare)

Datum	Äldreboende etc.	Deltagare inkl. personal
2/9	Solglimtens dagverksamhet, Jönköping	11
5/9	Junegårdens Äldreboende, Jönköping	18, fm och em.
6/9	Solglimtens dagverksamhet, Jönköping	9
8/9	Gjutarens äldreboende, Norrahammar	7
29/9	Solstickegatans äldreboende, Jönköping	10
5/10	Västerhäll/Vallbacka äldreboende, Tenhult	16, fm och em.
10/10	Norrgårdens Dagverksamhet	10
13/10	Norrgårdens Dagverksamhet	8
13/10	Dundrets äldreboende	14
30/12	Kristinedals äldreboende	9

Tabell 3: Deltagare "Möten med minnen".

EXTERNA ARRANGEMANG

- KulturDagNatt 23 april. Årets säsongsöppning på museet samordnades med kommunens kulturfest "KulturDagNatt" (se även under säsongsinvigning) då också Rosenberg visades.
- Hammardagen 27 augusti. Visning av Rosenberg.

TISDAGSGRUPPEN

Föreningens arbetsgrupp (15-20 personer/gång), som träffas tisdagsförmiddagar vår och höst, har förutom löpande underhållsarbeten bl.a. genomfört följande arbeten:

- Produktion av nya utställningar.
- För- och efterarbeten till såväl interna- som externa aktiviteter.
- Installerat utrustning för kortbetalning.
- Flyttat den vikingatida rödgjordsugnen från entréplanet till våning 2 (den järnhistoriska avdelningen).
- Registrerat museiföremål.
- Satt upp museets nyrenoverade (blästrad och målad) gjutjärnslyktstolpe utanför entrén.

BRANDBILEN

Den arbetsgrupp på ca 5 personer som handhar/vårdar brandbilen samlas måndagsförmiddagar.

Brandbilen har under året inte haft något särskilt uppdrag. En bokad bröllopskörning fick ställas in p.g.a. motorfel.

PERSONAL

Delar av de båda arbetsgrupperna och styrelsen (sammanlagt 22 personer) har den 23/9 genomfört en studieresa till Glasets hus i Limmared. Som avslutning på arbetsåret inbjöds 3/12 till ett med hembygdsföreningen gemensamt julbord på Spånhults Herrgård. Från museet deltog 26 personer och från TBH 15 personer.

MARKNADSFÖRING

Förutom genom affischering och spridning av den egna 3-språkiga foldern har föreningen marknadsfört sig via annonsering i Jönköpings Posten, Svensk Vägguide, Smålandsbygdens tidning, Arbetsam, Nordiska Gruppresor, För oss seniorer i Tabergsådalen och Gjuterihistoriska sällskapets broschyr. Under sommarsäsongen och inför speciella arrangemang också i Guiden i JP. På Internet har föreningen, förutom på hemsidan, varit representerad på Destination Jönköpings hemsida www.jkpg.com .

www.industrimuseet.se är adressen till föreningens hemsida med aktuell information. Under 2016 har hemsidan haft ca 5 400 unika besökare med en genomsnittlig besökstid på 1, 5 min.

TIDNINGSREPORTAGE

Tidningsreportage där museet omnämnts har varit:

- JP 3/2 Gratis visningar för skolor på museet.
- JKP nu 21/4 Nya värddar i museet. Flera nyheter på industrimuseet.
- JP 22/4 Mycket nytt på museet. "Jag tror faktiskt att vi är lite unika".
- JP 8/6 Nytt från läsarna: Lions Club Jönköping på museet.
- JKP nu 25/8 En hälsning från 1950-talet. På lördag visas villan Rosenberg ...
- JP 27/8 Bra sommar för museet.
- JP 8/12 Nytt från läsarna: Julmarknad på industrimuseet.
- JP 15/12 Läsbild: På Industrimuseet finns Norrahammar från 1930 i miniatyr.

ORGANISATIONER SOM FÖRENINGEN ÄR ANSLUTEN TILL

- ArbetSam.
- Folkrörelsearkivet i Norrahammar.
- Vätterbygdens Veteranbilklubb.

KURSER/KONFERENSER

Siri Fransson och Ronald Blomqvist har deltagit i Arbetsams "Söka pengar kurs" den 28/1 på Fabriksmuseet.

RADIOMUSEET

Under året har Radiomuseet haft en utökad utställning på våning 2 som ett fortsatt led i planerna på en samlokalisering med Industrimuseet. Planen är fortsatt är att hyra 90 m² på bottenvåningen som nu står tomma.

Någon överenskommelse med Förvaltningsbolaget Brinkeberg och Tekniska kontoret (som förhandlar för Radiomuseet) har dock ännu inte träffats.

EKONOMI

Från och med 2016 har föreningen ett nytt hyreskontrakt för museets lokaler. Ny hyra är 304 644 kr/år + 12 000 kr för el samt en årlig hyreshöjning på 2 % från 2017. Från fastighetsförvaltaren Brinkeberg AB får föreningen emellertid en hyresrabatt på 100 000 kr/år under 3 år. Av Jönköpings kommuns Kultur- och fritidsförvaltning har vi vidare fått ett hyresbidrag på 100 000 kr för år 2016.

Hyreshöjningen innebar att vi inför 2016 budgeterade för ett minusresultat på -49 000 kr (se bilaga 2).

Sammantaget är dock föreningens ekonomi ändå god vilket framgår av bilaga 1.

ÖVRIGT

Från i stort sett hela landet inkommer då och då förfrågningar, främst via info@industrimuseet.se, om vi kan hjälpa till med att datera t.ex. gjutna produkter som spisar, kaminer, grytor och stekpannor. Men även frågor av mer teknisk karaktär förekommer. I samtliga fall försöker vi ta fram efterfrågad information.

BILAGOR

1. Resultat- och balansräkning för 2016
2. Verksamhetsplan för 2017.
3. Budget för 2017.

Föreningens styrelse vill avslutningsvis tacka alla medlemmar som medverkat i arbetsgrupper, som guide eller värd eller på annat sätt bidragit till årets verksamhet. Styrelsen vill också uttrycka sin tacksamhet för det stöd som föreningen erhållit från Jönköpings kommun, Förvaltnings AB Brinkeberg och från våra sponsorer.

Norrahammar i januari 2017


Styrelsen



Ulla Blomqvist



Ronald Blomqvist



Lars Fick



Siri Fransson



Per-Olof Jern



Mi Lilja



Gunnar Rommedahl



Lars-Gunnar Wemlerth

Resultat- och balansräkning

Intäkter

Medlemsavgifter
 Inträdesavgifter
 Sponsorsbidrag
 Försäljning
 Intäkter från brandbilen
 Övriga intäkter
 Hyresbidrag
 Kommunala bidrag
 Finansiella intäkter
 Förändring varulager

Summa

Kostnader

Lokalkostnader
 Förbrukningsmtrl o förbrukningsinventarier
 Inventarier
 Inköp varor för försäljning
 Annonskostnader och reklam
 Telefon o porto
 Försäkringar
 Medlemsavgifter
 Kostnader för brandbilen
 Övriga kostnader
 Finansiella kostnader

Summa

Resultat

BALANSRÄKNING

TILLGÅNGAR

Varulager
 Förutbetalda kostn o övr kortfristiga fordr
 Kassa
 Bank och plusgiro
 Handelsbanken fond

SUMMA TILLGÅNGAR

SKULDER OCH EGET KAPITAL

Eget kapital
 Redovisat resultat
 Museifond
 S Lagerdahls Minnesfond
 Reserv och Investeringsfond

SUMMA EGET KAPITAL

Kortfristiga skulder o förutbetalda ntäkter

SUMMA EGET KAPITAL OCH SKULDER

Verksamhetsplan 2017

Museet kommer att vara öppet för allmänheten 13 maj – mitten av september. Grupper mottas under hela året.

Investeringar/underhåll (utöver löpande underhåll)

- Ommålning av gjutskänkhuset framför museet.
- Slutföra ommålningen av förrådsdelen på Rosenborg.

Utställningar (motsv.)

- Förnya utställningen i "Tabergsrummet" över Huluhammar, Tabergs mekaniska m.m.
- Utöka mineralutställningen (mer mineral från norra Sverige).
- Förnya utställningen över etnologiskt material.
- Arrangera en julmarknad på museet i samarbete med NGIS.

Aktiviteter i övrigt på museet

- Fortsätta med specialvisningar för personer med någon form av demensdiagnos..
- Fortsätta erbjuda gratis visning för Jönköpings kommuns skolor/förskolor.
- Minicafé under högsäsong.

Externa aktiviteter

- Delta på Hammardagen.

Marknadsföring

- Annonsering i dagspress och specialtidningar (motsv.).
- Mailutskick till bussbolag, föreningar.

Övrigt

- Fortsätta med att digitalisera/registrera samlingarna.
- Genomföra en studieresa för styrelse och arbetsgrupp.

	Budgetförslag	Utfall	Utfall
	2017	2 016	2 015
<u>Intäkter</u>			
Medlemsavgifter			
Inträdesavgifter			
Sponsorsbidrag			
Försäljning			
Intäkter från brandbil			
Övriga intäkter			
Hysesbidrag			
Kommunalt driftbidrag			
Lagerförändring			
Finansiella intäkter			
Summa			
<u>Kostnader</u>			
Lokalkostnader, hyra o el			
Förbrukningsmtrl o förbrukningsinv			
Inventarier			
Inköp varor för försäljning			
Annonskostnader och reklam			
Telefon o porto			
Försäkringar			
Medlemsavgifter			
Kostnader för brandbil			
Övriga kostnader			
Finansiella kostnader			
Summa			
Resultat			

